



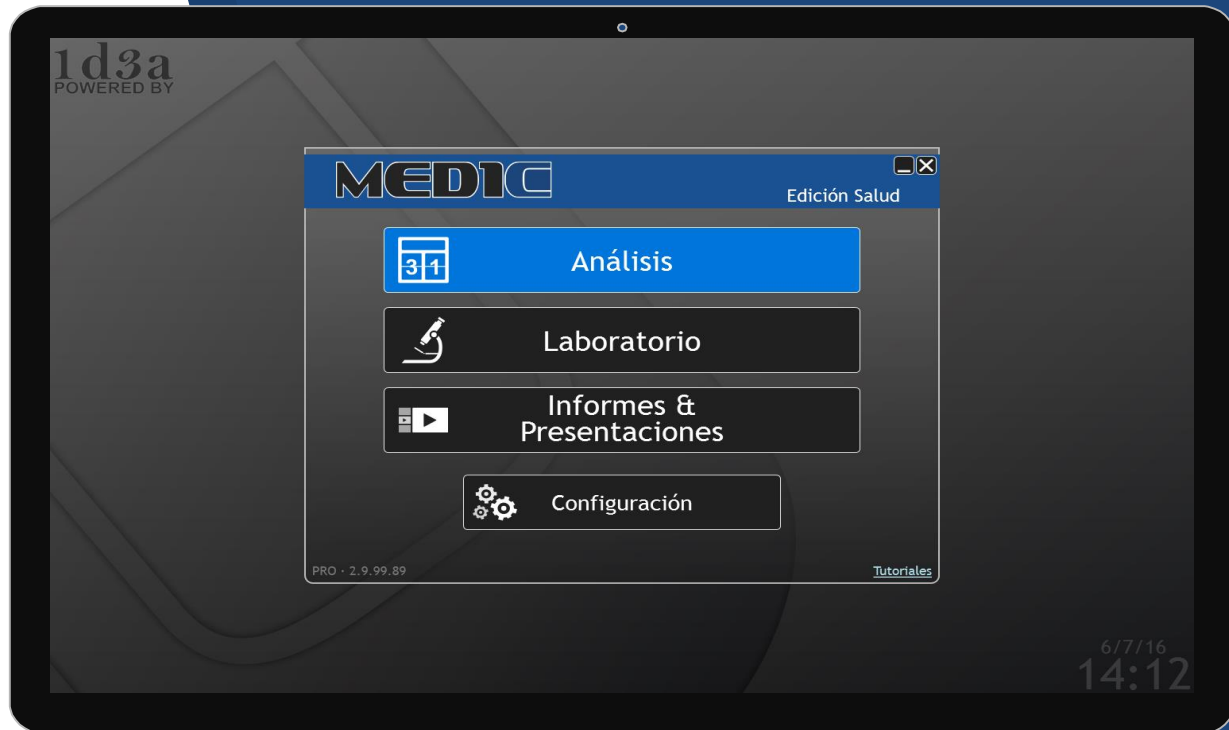
Manual de uso

CREACIÓN DE EVENTO



1. PRIMEROS PASOS

Para comenzar el análisis,
seleccionar en la pantalla inicial el
apartado **Análisis**.





2. CREAR EVENTO

Seleccionar el botón Crear evento con análisis.

The screenshot displays a medical software interface with a dark theme. At the top, the 'MEDIC' logo is visible on the left, and a digital clock shows '00:00' on the right. Below the logo, the text '14:17 6/7/16 ANÁLISIS' is present. The main interface is divided into several sections:

- Panel de Control:** Located at the top left, it contains three buttons: 'Menú Análisis', 'Modificar Análisis', and 'Abrir Laboratorio'.
- Acción a acción:** A small section below the control panel.
- Análisis Window:** A central window titled 'Análisis' with a calendar icon. It features a list of 'Eventos' (Events) with columns for patient ID, episode, notes, and date/time. The list includes entries for 'XP23567', '76890 / XP234', and 'xppp / 23d'. A search bar is located at the bottom of this list.
- Crear Evento de análisis:** A prominent blue button on the right side of the 'Análisis' window.
- Análisis Sub-window:** A smaller window on the right titled 'Análisis' with a search bar and buttons for 'Abrir análisis', 'Modificar', 'Eliminar', 'Nuevo análisis', and 'Duplicar Análisis'.

The background of the software interface shows a faint anatomical illustration of a human arm.



3. SELECCIONAR LA FUENTE DE VÍDEO O DE DATOS

Podremos elegir la fuente del vídeo (*local* o *streaming*) o de los datos (*importación*), en caso que dispongamos de ellos.

Para este tutorial, elegiremos **Análisis desde vídeo**.





4. DATOS DEL EVENTO

A continuación rellenaremos los campos que se nos pidan con la información del evento.





5. FICHA DEL ANÁLISIS

Introducimos los datos para completar la ficha del análisis, tales como título y autor, qué intervención queremos analizar.





5.1. FICHA DEL ANÁLISIS: LOS CONCEPTOS

TÍTULO Y AUTOR

El título que identificará los múltiples análisis que realicemos del evento y el nombre de su autor.

PLANTILLA DE CONCEPTOS

Cuál de nuestras plantillas de conceptos queremos usar para analizar nuestro evento.

MEDIOS

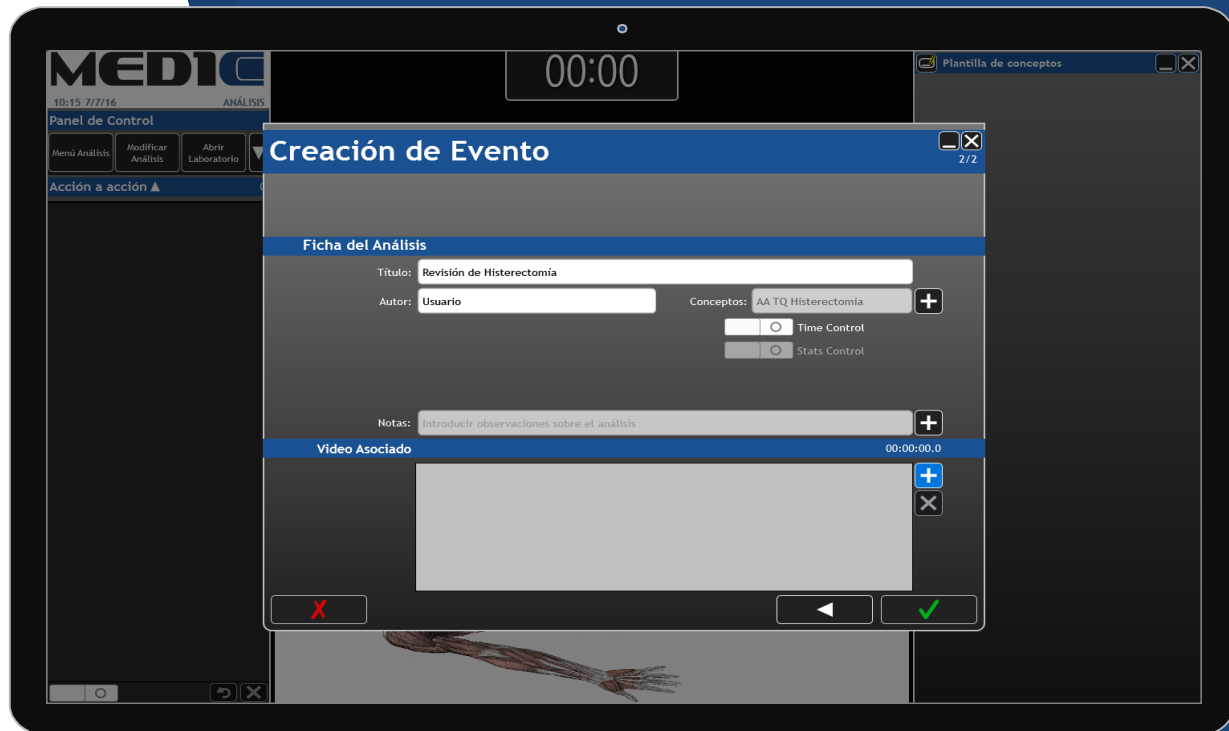
En caso que nuestro análisis sea desde **vídeo**, aquí podremos seleccionar qué medio utilizaremos para el análisis.



6. ELECCIÓN DEL MEDIO

Para seleccionar el vídeo de nuestra intervención , en caso que dispongamos de él, seleccionaremos el botón de **Añadir medio (+)**.

En el cuadro de diálogo que aparecerá, **seleccionaremos** el archivo de vídeo y elegiremos la opción **Abrir**.

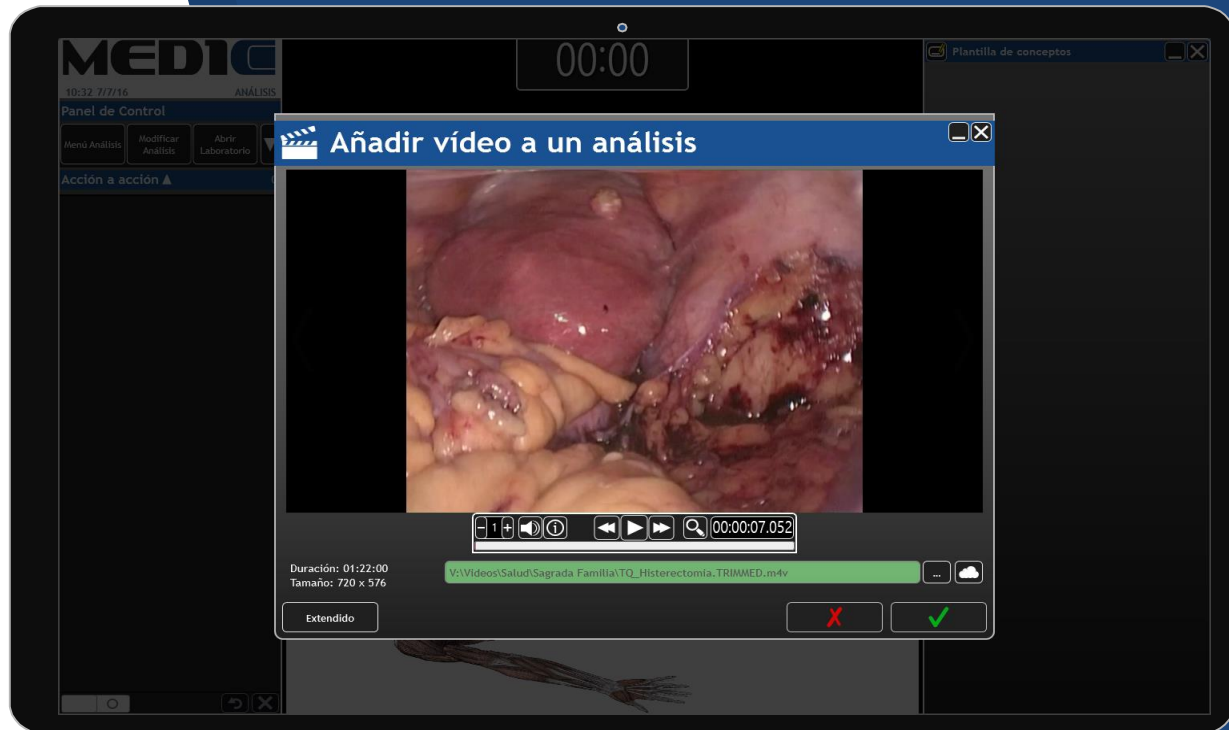




7. ELECCIÓN DEL MEDIO

El programa nos mostrará una **vista previa** del vídeo.

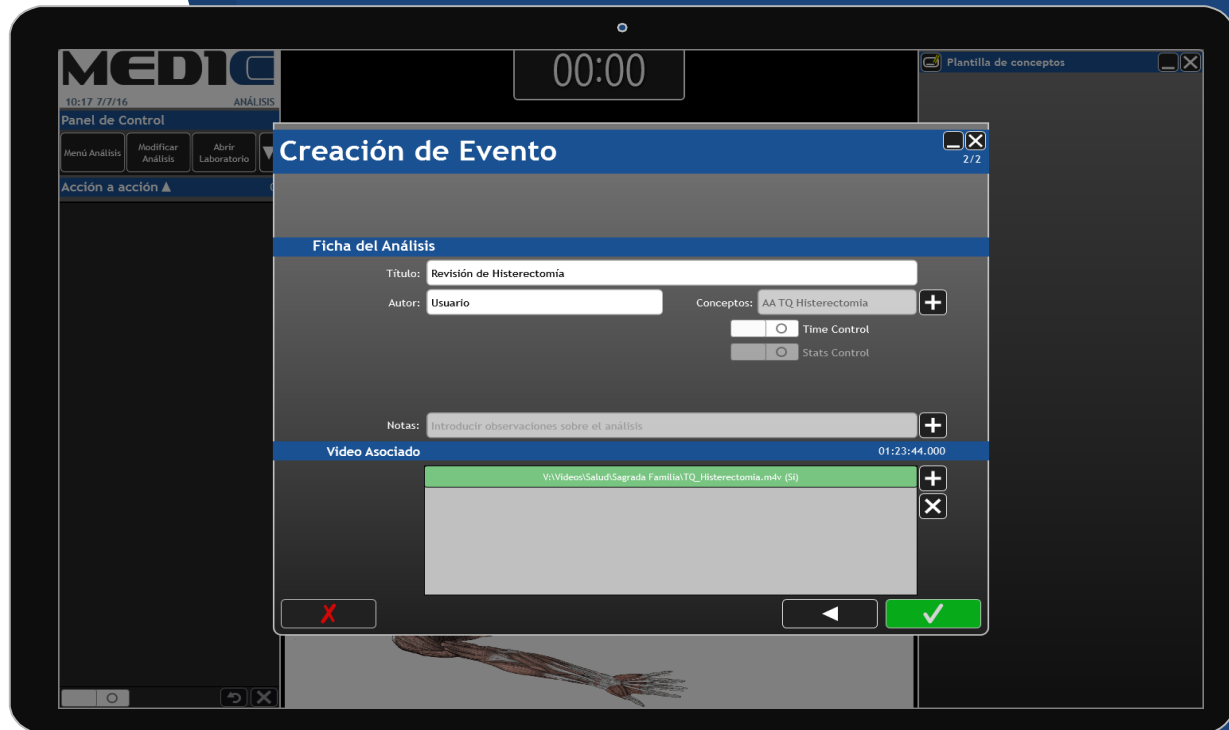
Una vez comprobemos que es el archivo deseado,
seleccionaremos el botón **Aceptar**.





8. FINALIZAR

Para terminar con la creación y poder empezar a analizar, simplemente deberemos seleccionar la opción **Finalizar**.



The logo features the word "MED10" in a large, bold, black sans-serif font. The "10" is stylized, with the "1" being a solid vertical bar and the "0" being a blue square with a white outline. Below "MED10" is the text "VIDEOANALYSIS SOFTWARE" in a smaller, blue, all-caps sans-serif font, with a space between "VIDEOANALYSIS" and "SOFTWARE". The background is white with a dark blue diagonal shape on the right side.

MED10
VIDEOANALYSIS SOFTWARE