

Manual de uso

CREACIÓN DE INFORMES DESDE LABORATORIO



1. PRIMEROS PASOS

Para poder **crear** un informe con las acciones de un análisis, nos dirigiremos al apartado **Laboratorio** del menú principal.





2. SELECCIÓN DEL EVENTO Y DEL ANÁLISIS

En esta sección, necesitaremos **seleccionar** qué análisis de qué evento vamos a seleccionar las acciones, haciendo clic sobre ellos.

Una vez seleccionado, elegiremos la opción **Abrir análisis**.

*Si no disponemos de ningún análisis creado, podemos aprender cómo en nuestra guía **Creación de evento y análisis**.*

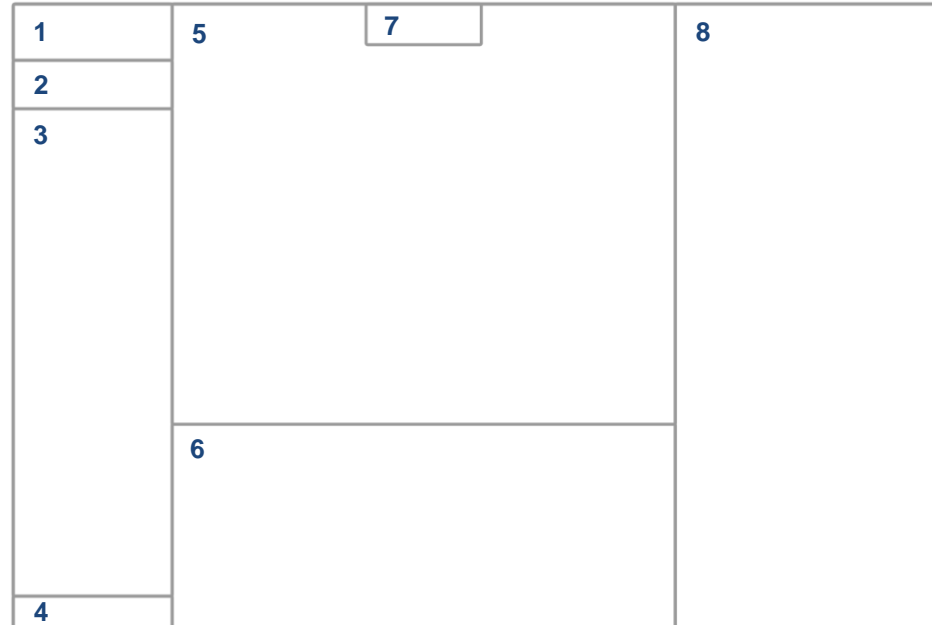




ANTES DE CONTINUAR: LA PANTALLA

A continuación conocerás el
diseño y las partes de la
interfaz de Análisis de
nuestro sistema:

1. Logotipo
2. Panel de Control
3. Panel de acciones
4. Panel de funciones
5. Vídeo
6. Campo
7. Inicio y final de parte
8. Plantilla de conceptos





ANTES DE CONTINUAR: LAS ACCIONES

Las **acciones** son los registros de las marcas que iremos creando cuando analizamos un evento, y que contendrán toda la **información** que le asignemos. Su **diseño** se describe a continuación:

Diagrama de la interfaz de usuario para registrar acciones. El formulario está dividido en varias secciones numeradas del 1 al 13:

- 1. Fotograma del vídeo
- 2. Añadir a informe
- 3. Editor de notas
- 4. Visualizar acción
- 5. Pestaña del botón
- 6. Botón marcado
- 7. Zona asignada
- 8. Duración
- 9. Periodo
- 10. Tiempo del periodo
- 11. Tiempo del vídeo
- 12. Dorsal / foto del jugador
- 13. Nombre del jugador

1. Fotograma del vídeo

2. Añadir a informe

3. Editor de notas

4. Visualizar acción

5. Pestaña del botón

6. Botón marcado

7. Zona asignada

8. Duración

9. Periodo

10. Tiempo del periodo

11. Tiempo del vídeo

12. Dorsal / foto del jugador

13. Nombre del jugador



3. LABORATORIO: SELECCIÓN DE LAS ACCIONES

En el Laboratorio podremos elegir qué acciones queremos añadir a nuestros informes – ya sea un nuevo informe o a uno previamente creado.

Para ello, presionaremos el botón Añadir a informe¹ (+) de la acción que deseemos añadir.

The screenshot displays the MEDIC LABORATORIO software interface. The main window shows a surgical procedure video. On the left, there is a 'Panel de Control' (Control Panel) with tabs for 'Filtro Negativo', 'Modo Play', 'Acciones', and 'Más Análisis'. Below this is a list of actions, including 'Coagulación y sección ligamento redondo', 'Apertura ligamento ancho', 'Diseción ventana de seguridad ureter', 'Coagulación y sección ligamento infundibulo', 'Diseción plica vesico - uterina', 'Coagulación y sección vasos uterinos', 'Colpotomía', 'Extracción pieza quirúrgica', and 'Colporrafia'. The 'Colpotomía' action is highlighted with a yellow box. On the right, there is a 'TQ Histerectomía' (TQ Hysterectomy) window with a table of actions and their evaluation. The table has columns for 'Procedimiento' (Procedure) and 'Evaluación' (Evaluation). The actions listed are: 'Coagulación y sección ligamento redondo' (02), 'Apertura ligamento ancho' (03), 'Diseción ventana de seguridad ureter' (02), 'Coagulación y sección ligamento infundibulo' (02), 'Diseción plica vesico - uterina' (02), 'Coagulación y sección vasos uterinos' (04), 'Colpotomía' (01), 'Extracción pieza quirúrgica' (01), and 'Colporrafia' (01). Below the table, there are sections for 'Elementos anatómicos' (Anatomical elements) and 'Lateral' (Lateral) view, with options for 'Izquierdo' (Left) and 'Derecho' (Right). At the bottom, there is a diagram of a human body showing the internal organs.

Procedimiento	Evaluación
TQ	16
Coagulación y sección ligamento redondo	02
Apertura ligamento ancho	03
Diseción ventana de seguridad ureter	02
Coagulación y sección ligamento infundibulo	02
Diseción plica vesico - uterina	02
Coagulación y sección vasos uterinos	04
Colpotomía	01
Extracción pieza quirúrgica	01
Colporrafia	01

Elementos anatómicos

Ureter 02

Vena Renal

Arteria mesentérica inferior

Vasos gonadales

Lateral

Izquierdo Derecho

Rápido 01

Revisar 01 Atención



3. LABORATORIO: SELECCIÓN DE LAS ACCIONES

Podremos ver qué acciones tenemos hasta el momento añadidas presionando el botón **Expandir acciones seleccionadas** (▲) del Panel de funciones¹.

En este mismo panel podremos deseleccionar dichas acciones presionando el botón **Quitar de informe** (-).

The screenshot displays the MEDIC LABORATORIO software interface. The central window shows a surgical procedure video. To the left is the 'Panel de Control' (Control Panel) with buttons for 'Menú LAB', 'Abrir Informe', 'Editar', and 'Filtrar'. Below these is the 'Acción a acción' (Action to action) list, which includes a timeline of actions with play/pause buttons and checkboxes. At the bottom left are buttons for 'Crear un Informe', 'Añadir', 'Añadir...', 'Borrar', and 'Quitar de informe'. To the right of the video is a list of 'Elementos anatómicos' (Anatomical elements) with checkboxes for 'Izquierdo' (Left), 'Derecho' (Right), 'Rápido' (Fast), and 'Atención' (Attention). The top right corner shows the title 'TQ Histerectomía' and a close button.

Procedimiento	Evaluación
TQ	14
Coagulación y sección ligamento redondo	02
Apertura ligamento ancho	03
Diseción ventana de seguridad ureter	02
Coagulación y sección ligamento infundíbulo	02
Diseción plica vesico-uterina	02
Coagulación y sección vasos uterinos	04
Colpotomía	01
Extracción pieza quirúrgica	01
Colporrafia	01
Elementos anatómicos	02
Ureter	02
Vena Renal	
Arteria mesentérica Inferior	
Vasos gonadales	
Lateral	
Izquierdo	Derecho
Rápido	01
Revisar	01
Atención	



4. LABORATORIO: LAS ACCIONES Y LOS INFORMES

Este panel nos permitirá **Crear un Informe** nuevo con las acciones seleccionadas, **Añadir** al último informe creado o abierto nuestras acciones, o bien podremos añadirlas a un informe de nuestra elección con la opción **Añadir a...**

Para deseleccionarlas todas, bastará con presionar la opción **Borrar**.

MEDIC LABORATORIO
13:41 7/7/16

Panel de Control
Menú LAB | Abrir Informe | Editar | Filtrar

Acción a acción 27

- Evento Start 1st. Period
- 05.0 - 1° - 00:00.0 | 00:00:33.505
- Procedimiento Coagulación y secci...
- 10.0 - 1° - 06:01.5 | 00:06:35.045
- Procedimiento Apertura ligamento...
- 10.0 - 1° - 06:07.6 | 00:06:41.150
- Procedimiento Coagulación y secci...
- 10.0 - 1° - 06:37.9 | 00:07:31.414
- Procedimiento Apertura ligamento...
- 10.0 - 1° - 07:28.7 | 00:08:02.238
- Procedimiento Apertura ligamento...
- 10.0 - 1° - 08:12.5 | 00:08:46.070
- Procedimiento Disecccion plica vesi...

Acciones Seleccionadas: 4

- Crear un Informe
- Añadir
- Añadir a...
- Borrar

TQ Histerectomía

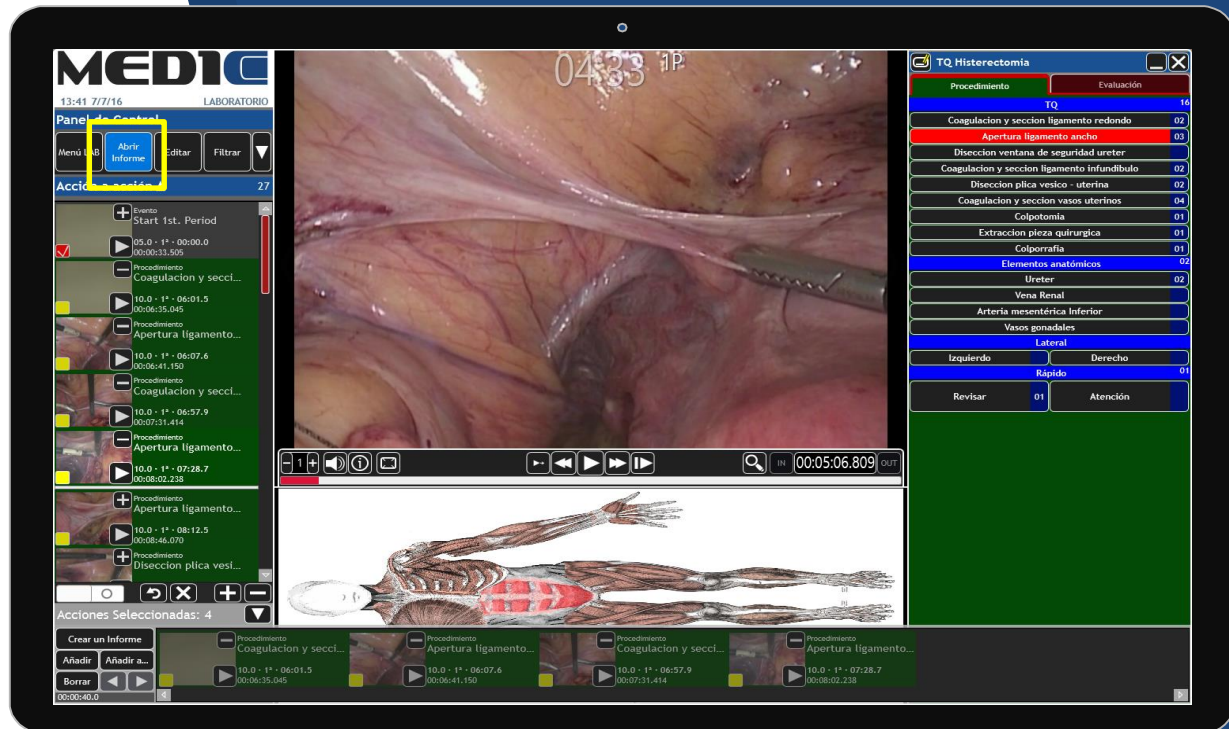
Procedimiento	Evaluación
TQ	16
Coagulación y sección ligamento redondo	02
Apertura ligamento ancho	03
Disecccion ventana de seguridad ureter	02
Coagulación y sección ligamento infundíbulo	02
Disecccion plica vesico - uterina	02
Coagulación y sección vasos uterinos	04
Colpotomía	01
Extracción pieza quirúrgica	01
Colporrafia	01
Elementos anatómicos	02
Ureter	02
Vena Renal	
Arteria mesentérica inferior	
Vasos gonadales	
Lateral	
Izquierdo	Derecho
Rápido	01
Revisar	Atención

00:05:06.809



5. LABORATORIO: ABRIR EL INFORME

Una vez creado nuestro informe – o añadidas nuestras acciones a uno de nuestra elección – podremos abrir dicho informe presionando la opción **Abrir informe** del Panel de Control.





AUMENTA TU PRODUCTIVIDAD: FILTROS E INFORMES

Para sacar más partido a la herramienta a la hora de crear informes puedes aprovechar nuestra función de **filtrar**.

Filtra los tipos de acciones que quieras **añadir** al informe y presiona el botón **Añadir** todas las diapositivas (+) del Panel de funciones.

Usa varios filtros y **repite** la operación para poder ser mucho más productivo y preciso a la hora de **crear** tus informes.

