



# Manual de uso

## **LABORATORIO: EDICIÓN DE LAS ACCIONES**



## 1. PRIMEROS PASOS

Para poder **editar** un análisis y sus acciones, así como realizar **filtros**, nos dirigiremos al apartado **Laboratorio** del menú principal.





## 2. SELECCIÓN DEL EVENTO Y DEL ANÁLISIS

En esta sección, necesitaremos **seleccionar** qué análisis de qué evento vamos a editar, haciendo clic sobre ellos.

Una vez seleccionado, elegiremos la opción **Abrir análisis**.

*Si no disponemos de ningún análisis creado, podemos aprender cómo en nuestra guía **Creación de evento y análisis**.*

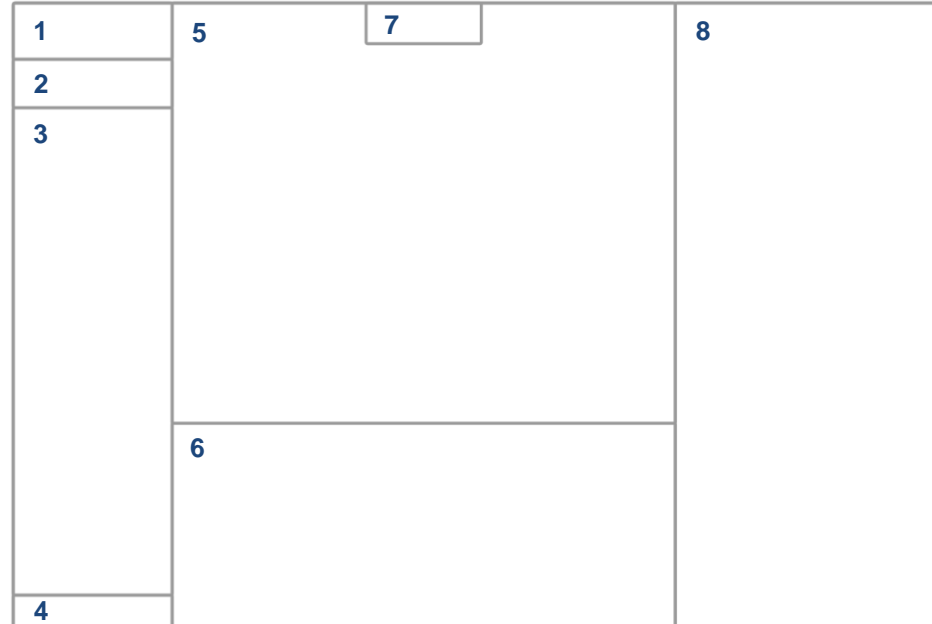




## ANTES DE CONTINUAR: LA PANTALLA

A continuación conocerás el  
diseño y las partes de la  
**interfaz** de Análisis de  
nuestro sistema:

1. Logotipo
2. Panel de Control
3. Panel de acciones
4. Panel de funciones
5. Vídeo
6. Campo
7. Inicio y final de parte
8. Plantilla de conceptos





## ANTES DE CONTINUAR: LAS ACCIONES

Las **acciones** son los registros de las marcas que iremos creando cuando analizamos un evento, y que contendrán toda la **información** que le asignemos. Su **diseño** se describe a continuación:

1. Fotograma del vídeo

2. Añadir a informe

3. Editor de notas

4. Visualizar acción

5. Pestaña del botón

6. Botón marcado

7. Zona asignada

8. Duración

9. Periodo

10. Tiempo del periodo

11. Tiempo del vídeo

12. Dorsal / foto del jugador

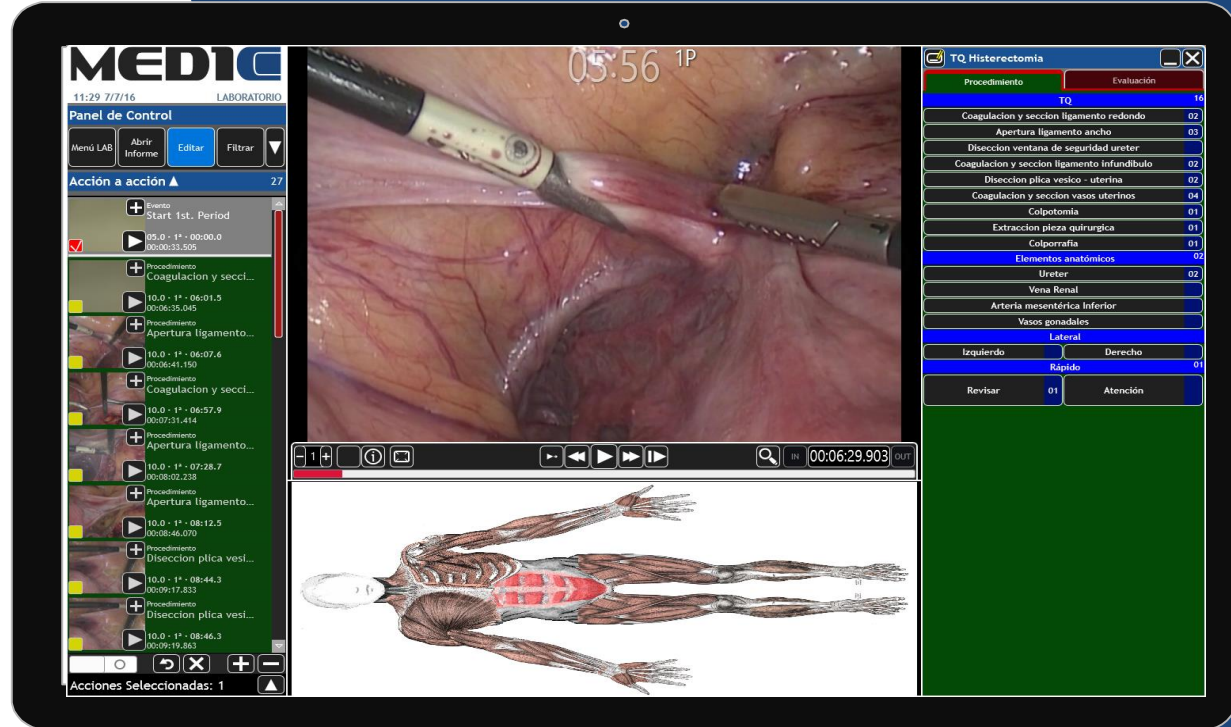
13. Nombre del jugador



### 3. LABORATORIO: MODO EDICIÓN

Para poder editar la información de una **acción**, deberemos entrar en el modo Edición.

Para ello, presionaremos el botón **Editar** del **Panel de Control**, en la parte superior izquierda de la pantalla.





### 3.1. MODO EDICIÓN: SELECCIONANDO LA ACCIÓN

Lo primero que deberemos hacer es **seleccionar** la acción que queramos editar.

Una vez seleccionada, podremos editar sus **características**, como los **conceptos** o **botones** y sus **anotaciones**.

The screenshot displays the MEDIC LABORATORIO software interface. The main window is divided into several sections:

- Top Left:** MEDIC LABORATORIO logo and date/time (11:33 7/7/16).
- Top Center:** Panel de Control with buttons: Menú LAB, Abrir Informe, Editar (highlighted), and Filtrar.
- Left Panel:** Acción a acción list showing a series of surgical steps. The step "Procedimiento Apertura ligamento..." is highlighted with a yellow box.
- Center:** A large video window showing a surgical procedure (TQ Histerectomía) with a timestamp of 05:56 1P.
- Bottom Center:** A small anatomical diagram of a human torso showing internal organs.
- Right Panel:** TQ Histerectomía window showing a list of procedures and anatomical elements. The "Apertura ligamento ancho" step is highlighted in red.

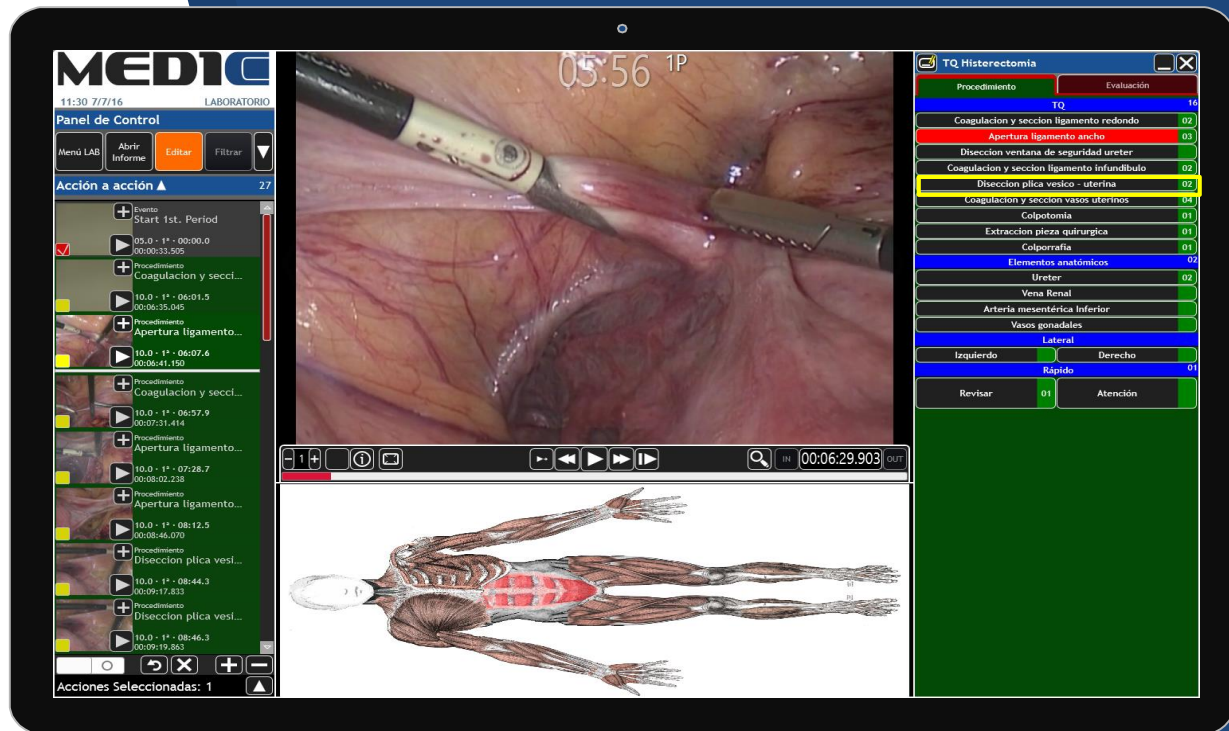
The "Acciones Seleccionadas: 1" indicator is visible at the bottom left of the interface.



### 3.2. MODO EDICIÓN: CAMBIANDO EL CONCEPTO

Si queremos cambiar los conceptos asociados con nuestra **acción**, presionaremos el botón por el que lo queramos **cambiar** en la plantilla de **conceptos**.

Si el concepto es un **atributo**, hará falta presionar el botón original para **desmarcarlo** y, después, presionar el **nuevo atributo**.







### 3.5. MODO EDICIÓN: CAMBIANDO LOS TIEMPOS

Aunque la acción suceda en un momento en concreto, se puede decidir los segundos del vídeo que queremos ver **antes** y **después** que suceda la acción, en su **previsualización** y en el **informe**.

Para ello, nos situaremos en el punto del vídeo que deseemos, y pulsaremos los botones **IN** (tiempo anterior) o **OUT** (tiempo posterior).

The screenshot displays the MEDIC LABORATORIO software interface. The top left shows the title 'MEDIC LABORATORIO' and the date '11:30 7/7/16'. Below this is a 'Panel de Control' with buttons for 'Menú LAB', 'Abrir Informe', 'Editar', and 'Filtrar'. A list of actions is shown on the left, including 'Evento Start 1st. Period' and 'Procedimiento Coagulación y secci...'. The main window displays a surgical video of a hysterectomy, with a timestamp '05:56 1P' at the top. Below the video is a timeline with 'IN' and 'OUT' buttons. The bottom right shows an anatomical diagram of a human body. On the far right, a table titled 'TQ Histerectomía' lists various procedures and their durations.

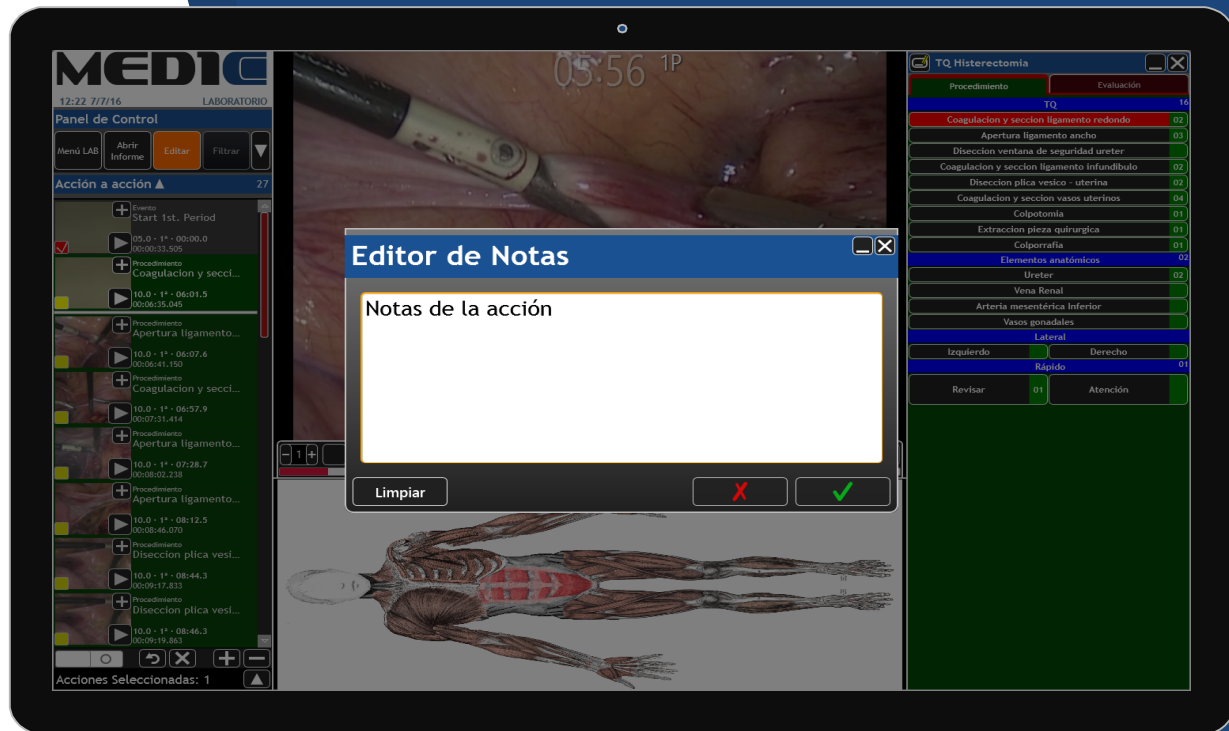
Procedimiento	Evaluación
TQ	16
Coagulación y sección ligamento redondo	02
Apertura ligamento ancho	02
Diseción ventana de seguridad ureter	02
Coagulación y sección ligamento infundibulo	02
Diseción plica vesico - uterina	02
Coagulación y sección vasos uterinos	04
Colpotomía	01
Extracción pieza quirúrgica	01
Colporrafia	01
Elementos anatómicos	02
Ureter	02
Vena Renal	
Arteria mesentérica Inferior	
Vasos gonadales	
Lateral	
Izquierdo	
Derecho	
Rápido	01
Revisar	01
Atención	



### 3.6. MODO EDICIÓN: EDITANDO ANOTACIONES

Para editar las anotaciones que hayamos hecho en esa acción, deberemos presionar sobre el **Editor de notas**<sup>1</sup> para abrir el diálogo de edición.

Una vez terminemos la edición, presionaremos el botón **Aceptar** para **guardar** los cambios.





### 3.7. MODO EDICIÓN: ELIMINANDO LA ACCIÓN

Si lo que queremos es eliminar una acción, la seleccionaremos y presionaremos el botón de **Eliminar (x)**, situado en la parte inferior izquierda de la pantalla.

**MEDIC LABORATORIO**  
11:30 7/7/16

**Panel de Control**  
Menú LAB | Abrir Informe | Editar | Filtrar ▼

**Acción a acción ▲ 27**

- Evento Start 1st. Period
- 05.0 - 1\* - 00:00.0 (00:00:33.595)
- Procedimiento Coagulación y secci...
- 10.0 - 1\* - 06:01.5 (00:00:35.045)
- Procedimiento Apertura ligamento...
- 10.0 - 1\* - 06:07.6 (00:00:41.150)
- Procedimiento Coagulación y secci...
- 10.0 - 1\* - 06:57.9 (00:07:31.444)
- Procedimiento Apertura ligamento...
- 10.0 - 1\* - 07:28.7 (00:08:02.238)
- Procedimiento Apertura ligamento...
- 10.0 - 1\* - 08:12.5 (00:08:48.070)
- Procedimiento Discción plica vesl...
- 10.0 - 1\* - 08:44.3 (00:09:17.833)
- Procedimiento Discción plica vesl...
- 10.0 - 1\* - 09:19.5 (00:10:00.000)

**Acciones Seleccionadas: 1**

**05:56 1P**

**TQ Histerectomía**

Procedimiento	Evaluación
TQ	16
Coagulación y sección ligamento redondo	02
Apertura ligamento ancho	03
Discción ventana de seguridad ureter	02
Coagulación y sección ligamento infundibulo	02
Discción plica vesico - uterina	02
Coagulación y sección vasos uterinos	04
Colpotomía	01
Extracción pieza quirúrgica	01
Colporrafia	01
Elementos anatómicos	02
Ureter	02
Vena Renal	
Arteria mesentérica inferior	
Vasos gonadales	
Lateral	
Izquierdo	
Derecho	
Rápido	01
Revisar	01
Atención	

