



Manual de uso

LABORATORIO: LOS FILTROS



1. PRIMEROS PASOS

Para poder **editar** un análisis y sus acciones, así como realizar **filtros**, nos dirigiremos al apartado **Laboratorio** del menú principal.





2. SELECCIÓN DEL EVENTO Y DEL ANÁLISIS

En esta sección, necesitaremos **seleccionar** qué análisis de qué evento queremos usar para nuestros filtros, haciendo clic sobre ellos.

Una vez seleccionado, elegiremos la opción **Abrir análisis**.

*Si no disponemos de ningún análisis creado, podemos aprender cómo en nuestra guía **Creación de evento y análisis**.*

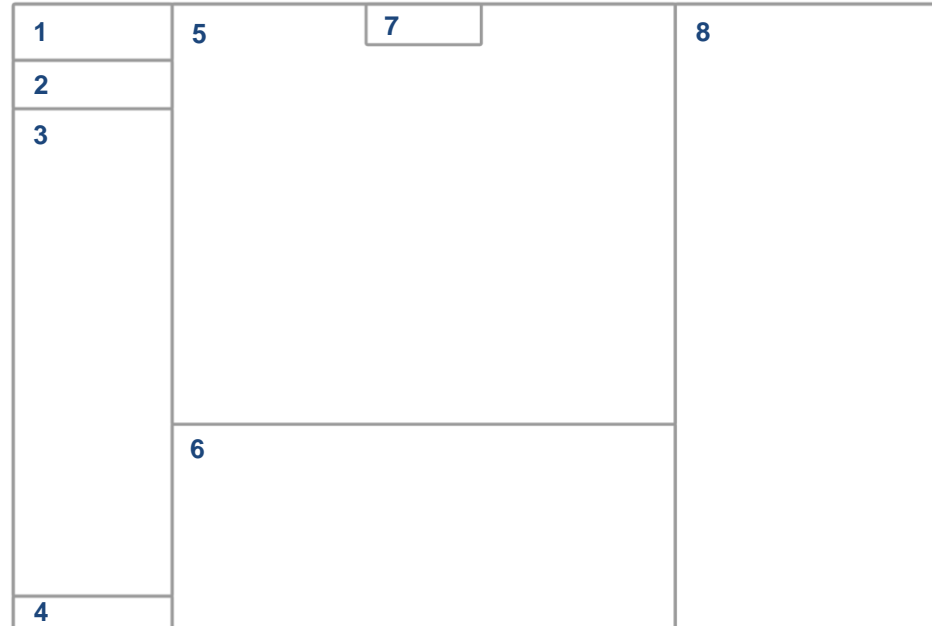




ANTES DE CONTINUAR: LA PANTALLA

A continuación conocerás el
diseño y las partes de la
interfaz de Análisis de
nuestro sistema:

1. Logotipo
2. Panel de Control
3. Panel de acciones
4. Panel de funciones
5. Vídeo
6. Campo
7. Inicio y final de parte
8. Plantilla de conceptos

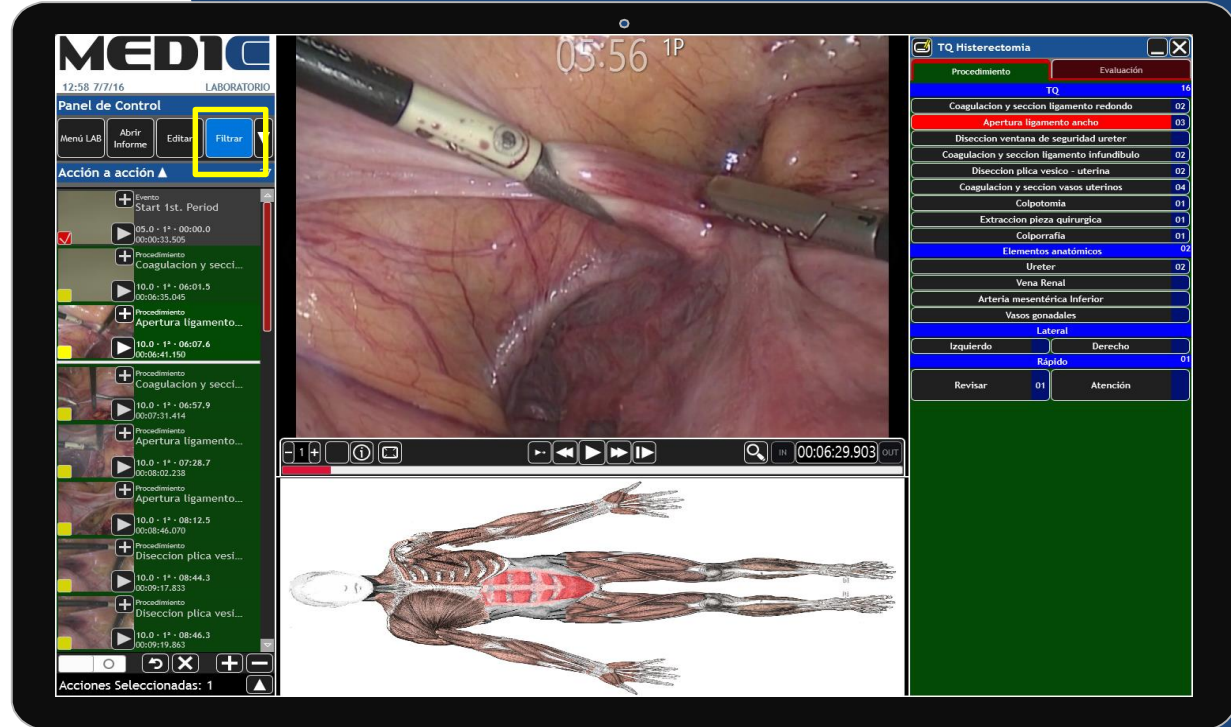




3. LABORATORIO: MODO FILTRAR

Para poder realizar filtros en nuestro análisis desde el Laboratorio, deberemos activar el modo **Filtrar**.

Para ello, presionaremos el botón **Filtrar** del Panel de Control¹, en la parte superior izquierda de la pantalla.

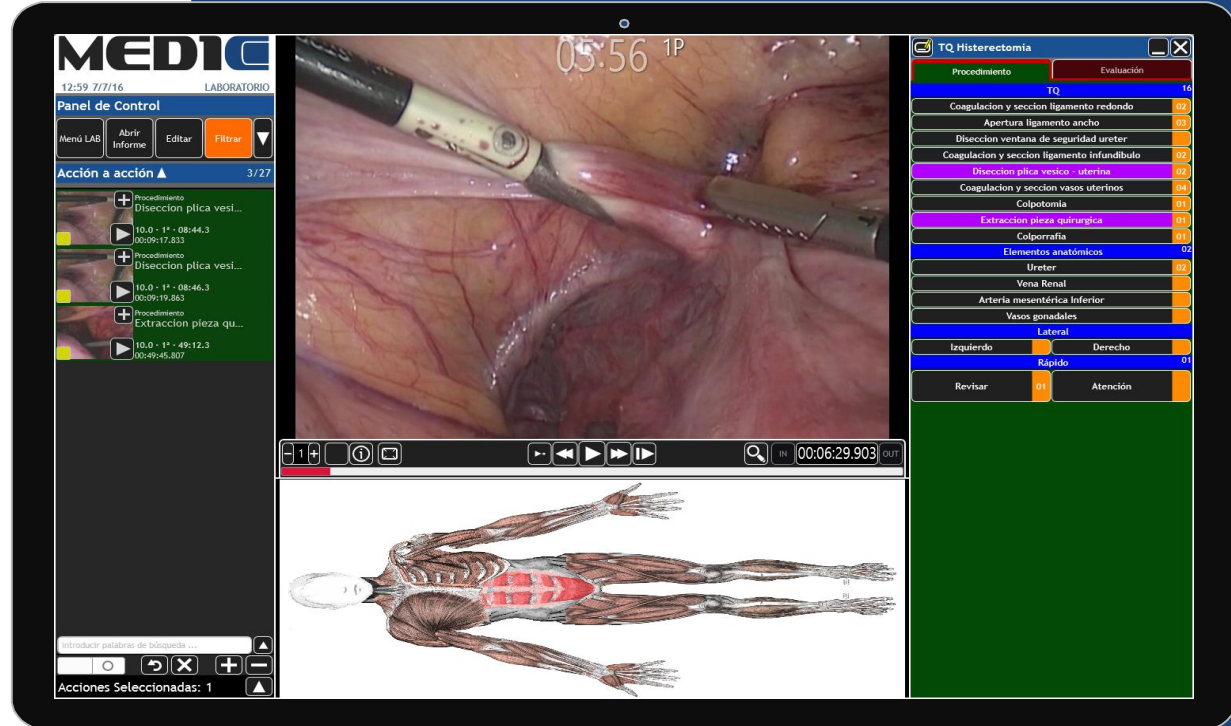




3.1. MODO FILTRAR: METODOLOGÍA

Para realizar un **filtro**, sea el tipo de filtro que sea, bastará con presionar aquellos **botones** que queramos añadir a nuestro filtrado, pudiendo crear **combinaciones** entre ellos.

Si quisiéramos **anular** un elemento del filtro, presionaremos de nuevo dicho elemento para desmarcarlo.

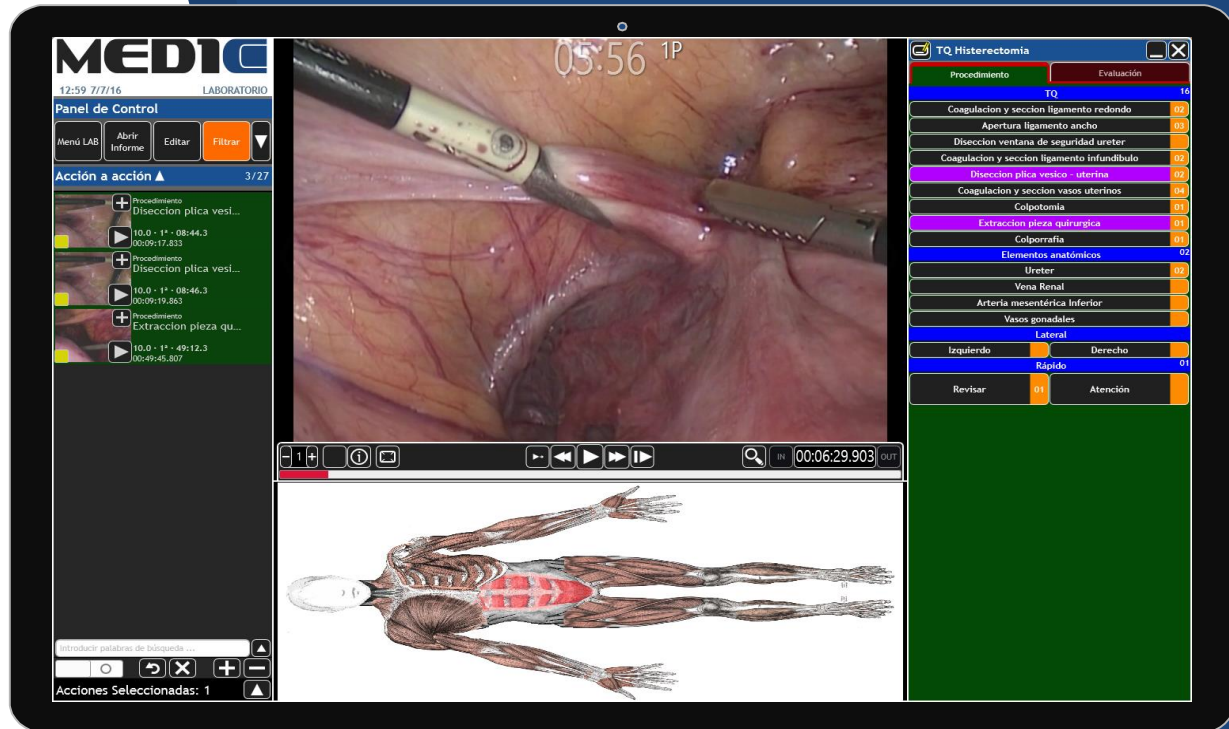




3.2. MODO FILTRAR: FILTRO NORMAL

El filtro **normal** será aquél que nos mostrará las acciones que **coincidan** con los elementos seleccionados para filtrar.

Es especialmente **útil** cuando queremos visualizar aquellas **acciones** con un conjunto de características específicas, ocultando el resto.

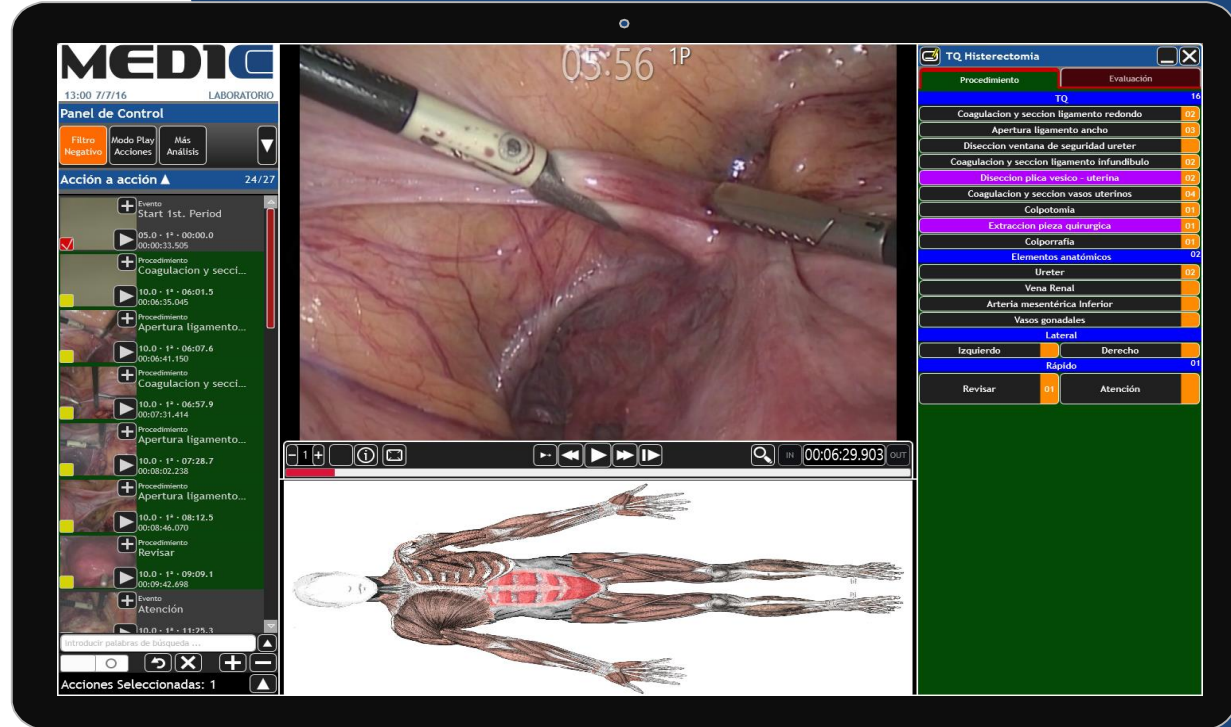




3.3. MODO FILTRAR: FILTRO NEGATIVO

El filtro **negativo** será aquél que nos mostrará las acciones que **no** coincidan con los elementos seleccionados para filtrar.

Es especialmente **útil** cuando queremos visualizar **todas** las acciones **menos** unas con algunas características específicas.





3.3. MODO FILTRAR: DESACTIVAR EL FILTRO

Una vez hayamos terminado de filtrar nuestras acciones, bastará con volver a presionar en el **Panel de Control** el botón **Filtrar** o **Filtro negativo** (aquél que esté activo).

Esto **desactivará** el modo **Filtrar** y volveremos a visualizar **todas** las acciones de nuevo.

The screenshot displays the MEDIC LABORATORIO software interface. The main window shows a surgical video feed of a laparoscopic procedure. The top left corner displays the time 13:02 and date 7/7/16. The top right corner shows the time 05:56 and the patient ID 1P. The left sidebar contains a 'Panel de Control' with buttons for 'Filtro Negativo', 'Modo Play', and 'Más Acciones'. Below this is a list of actions with checkboxes and timestamps. The bottom left corner shows 'Acciones Seleccionadas: 1'. The bottom right corner features a patient list with columns for 'Procedimiento' and 'Evaluación'. The patient list includes entries for 'TQ Histerectomía' and various surgical steps.

Procedimiento	Evaluación
TQ	14
Coagulación y sección ligamento redondo	02
Apertura ligamento ancho	03
Diseción ventana de seguridad ureter	02
Coagulación y sección ligamento infundíbulo	02
Diseción plica vesico-uterina	04
Coagulación y sección vasos uterinos	01
Colpotomía	01
Extracción pieza quirúrgica	01
Colporrafia	02
Elementos anatómicos	02
Úter	02
Vena Renal	02
Arteria mesentérica inferior	02
Vasos gonadales	02
Laterales	02
Izquierdo	02
Derecho	02
Rápido	01
Revisar	01
Atención	01



AMPLÍA TUS CONOCIMIENTOS: FILTROS CON DIFERENTES ELEMENTOS

Nuestro sistema de filtrado permite elegir **diferentes tipos** de elementos para añadir en nuestra selección de características.

Los elementos del **mismo tipo** se complementan entre ellos con la **disyuntiva “O”**, y los de **diferentes tipos** se complementan con la **conjuntiva “Y”**.

Así pues, con dos botones seleccionados para filtrar nos aparecerán aquellas acciones que tengan **cualquiera** de los conceptos.

